

Zazelenanie SPP (Greening)

Zazelenanie (greening) spoločnej poľnohospodárskej politiky je súbor postupov, ktoré sú prospešné pre životné prostredie a ochranu klímy. Spočíva najmä **v striedaní plodín na ornej pôde**, pričom stanovuje, že na danej výmere sa musia striedať **minimálne tri plodiny**.

Ozelenenie poľnohospodárstva zahŕňa aj opatrenia na **podporu ekologického poľnohospodárstva**. Je podmienkou pre udeľovanie 30 percent priamych platieb pre farmárov.

Európska komisia navrhuje, aby sa 30 % priamych platieb podmienilo realizáciou aspoň jedného z troch „zelených“ opatrení:

- **Diverzifikácia** – farmári budú musieť pestovať na svojej ornej pôde aspoň tri druhy plodín. Jedna plodina môže zaberáť maximálne 70% z celkovej plochy a minimálne 5% z celkovej plochy.
- **Udržiavanie stálych pastvín.**
- **Udržiavanie „ekologického rázu krajiny“.** Minimálne 5 % plochy, okrem trvalých pastvín, musí byť použitých na medze oráčnin, živé ploty, stromy, na úhor, na krajinné prvky, biotopy, ochranné pásma a zalesnené oblasti.

POSTUP PRI DIVERZIVIKÁCII PLODÍN:

- od výmery ornej pôdy 10 ha – 30 ha : dve plodiny (hlavná plodina nepokrýva viac ako 75% OP),
- od výmery ornej pôdy 30 ha a viac: tri plodiny (hlavná plodina nepokrýva viac ako 75% OP a zároveň dve hlavné plodiny nepokrývajú viac ako 95% OP).

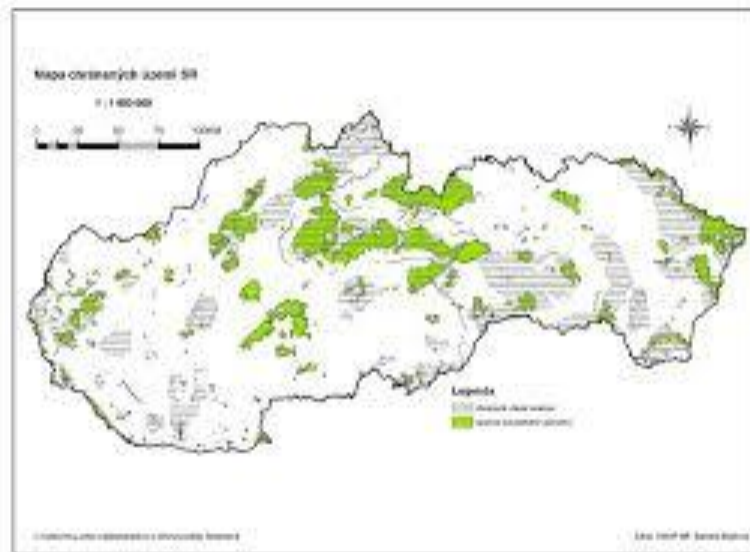
Plodinou sa pre potreby postupu diverzifikácia plodín v zmysle č.44(4) nariadenia (EÚ) č.1307/2013 rozumie:

- kultúra niektorého z rodov definovaných v botanickej klasifikácii plodín (obilniny, olejniný, cukrová repka, koreniny, energetické plodiny atď.),
- kultúra niektorého z druhov v prípade Brassicacea (kapusta, karfiol, reďkev, chren, horčica atď.), Solanaceae (ľuľkovec, paprika, rajčiak atď.) a Cucurbitaceae (tekvice, melón, dyňa, uhorka atď.),
- trávny alebo iné rastlinné krmivá,
- pôda ležiaca úhorom,
- ozimina a jarina sa považujú za rozličné plodiny,
- na dieloch, kde je zmiešané pestovanie plodín spočíva v súčasnom pestovaní dvoch alebo viacerých plodín v rôznych riadkoch, sa každá plodina počíta ako samostatná, ak pokrýva aspoň 25% daného dielu pôdneho bloku,
- na dieloch, kde je zmiešané pestovanie plodín spočíva v pestovaní hlavnej plodiny, pod ktorú sa podseje druhá plodina, sa daná oblasť považuje za oblasť, na ktorej rastie iba hlavná plodina,

- na plochy vysievané zmesou osív sa bez ohľadu na konkrétne plodiny v zmesi považujú za pokryté iba jednou jednotlivou plodinou, takáto jednotlivá plodina sa nazýva „zmiešaná plodina“,
- trávy a dŕteliny sa považujú za plodinu, nepovažujú sa za zmiešanú plodinu,
- krajinný prvok, ktorý je súčasťou dielu pôdneho bloku evidovaného v LPIS, je pre účely výpočtu podielu plodín súčasťou plochy tej plodiny, na ktorej sa tento krajinný prvok nachádza.

POSTUP ZACHOVANIA EXISTUJÚCEHO TRVALÉHO TRÁVNEHO PORASTU (TTP):

- zákaz rozorávania TTP, vzťahuje sa na TTP spadajúce pod smernicu Rady č. 92/43/EHS z 21. mája 1992 o ochrane prirodzených biotopov a voľne žijúcich živočíchov a rastlín a smernica EP a Rady 2009/147/ES z 30. novembra 2009 o ochrane voľne žijúceho vtáctva, tzv. „oblasti TTP citlivých z hľadiska životného prostredia“,
- postup sa neuplatňuje na TTP, ak sa nachádzajú mimo tzv. „oblastí TTP citlivých z hľadiska životného prostredia“,
- v prípade premeny alebo preorania takéhoto TTP, platí povinnosť na základe rozhodnutia PPA zmeniť druh poľnohospodárskej plochy na TTP najneskôr do 15. mája nasledujúceho kalendárneho roka. Takto opätovne premenená pôda sa považuje za TTP od prvého dňa premeny a podlieha povinnosti zákazu premeny.



POSTUP PRE UDRŽIAVANÉ "EKOLOGICKÉHO RÁZU KRAJINY" resp. postup existencie oblasti ekologického záujmu (EFA = GREENING) v rámci poľnohospodárskej plochy:

Od výmery ornej pôdy 15 ha je potrebné vymedziť minimálne 5% plochy ako Greening a môžu to byť nasledovné PRVKY:

Strana 2876 Zberka zákonov č. 342/2014 Čiastka 155

Príloha č. 5
k nariadeniu vlády č. 342/2014 Z. z.

Výhodné faktory

Prvky	Výhodný faktor
Pôda ležiaca úhorom	1
Terasy	1
Krajinné prvky:	
Samostatne stojaci strom	1,5
Stromy v rade	2
Skupina stromov/húštiny v poli	1,5
Medza	1,5
Nárazníkové zóny	1,5
Plochy s rýchlorastúcimi drevinami	0,3
Plochy s medziplodinami alebo zelenou pokrývkou	0,3
Plochy s plodinami, ktoré viažu dusík	0,7

- pôda ležiaca úhorom,
- terasy.
- krajinné prvky (samostatne stojaci strom, stromy v rade, skupina stromov / húštiny v poli, medza),
- nárazníkové zóny,
- plochy s rýchlorastúcimi drevinami,
- plochy s medziplodinami alebo zelenou pokrývkou,
- plochy s plodinami, ktoré viažu dusík.

Pôda ležiaca úhorom:

- plocha ornej pôdy ležiacej úhorom v prípade jej použitia pre splnenie 5% Greeningu sa v roku podania žiadosti nesmie využívať na poľnohospodársku výrobu,
- vo vzťahu k spôsobu využitia úhoru môže ísť úhor s porastom plodiny aj bez porastu,
- zabraňovať rozširovaniu samonáletov drevín, odstraňovať invázne druhy rastlín a húževnaté buriny,
- na pôde ležiacej úhorom pre účely splnenie oblastí ekologického záujmu nepožívať hnojivá a v prípade úhoru s porastom sa v roku podania žiadosti neaplikujú prípravky na ochranu rastlín.

Krajinné prvky:

V podmienkach SR môžeme považovať nasledovné krajinné prvky na ornej pôde:

- solitér,
- stromoradie,
- skupina stromov,
- terasa,
- medza.

Všeobecné pravidlo, prvky (krajinné prvky, terasy, nárazníkové zóny), ktoré možno považovať za oblasť ekologického záujmu musia byť umiestnené na ornej pôde, prípustné sú aj prvky, ktoré sú priľahlé k ornej pôde:



Obr. stromoradie na ornej pôde



Obr. stromoradie na ornej pôde, priľahlé k ornej pôde aj solitér

Nárazníkové zóny:

V podmienkach SR môžu byť charakterizované ako nárazníkové zóny na ornej pôde ako nárazníkové zóny do 10 m od brehovej čiary.

Nárazníková zóna:

- môže byť aj pás (vytvorený užívateľom), ktorého minimálna šírka musí byť viac ako 10 m (vrátane), ktorý je založený na diely pôdneho bloku s kultúrou orná pôda v časti priliehajúcej k vodnému toku alebo diely pôdneho bloku so svahovitosťou, pričom nesmie presiahnuť viac ako 1/3 výmery tohto dielu pôdneho bloku,
- ktorú žiadateľ vytvoril na diely pôdneho bloku s kultúrou orná pôda, musí byť svojou dlhšou stranou rovnobežná s brehom vodného toku alebo vodnej plochy,
- musí byť prítomná najmenej od 15. mája do 15. septembra kalendárneho roku, v tomto období sa neaplikujú žiadne hnojivá,
- musí byť odlíšiteľná od plodiny pestovanej na danom diele pôdneho bloku,
- v prípade, že ide o kultúru pokrytú trávami alebo inými rastlinnými krmivami, je potrebné ich udržiavať kosením, spásaním alebo doplnkovo aj mulčovaním.



Obr. Nárazníková zóna popri vodnom toku so stromoradiím

PLOCHY S RÝCHLORASTÚCIMI DREVINAMI:

Plochy s rýchlorastúcimi drevinami sú iba plochy vysadené druhmi stromov a ich klonov, ktoré sú uvedené v prílohe č.1 nariadenia vlády SR č. 342/2014 Z.z., ktorým sa ustanovujú pravidlá poskytovania podpory v poľnohospodárstve v súvislosti so schémami oddelených priamych platieb, vrátane dodržania maximálneho cyklu zberu.

Tak isto platí zákaz používať minerálne hnojivá a prípravky na ochranu rastlín.

ZOZNAM RÝCHLORASTÚCICH DREVÍN A ICH KLONOV

Názov mladiny		Maximálny cyklus zberu (v rokoch)
slovenský	vedecký	
Topoľ a jeho klony (Populus spp.)		
Topoľ osikový	<i>Populustremula</i>	8
Topoľ čierny	<i>Populusnigra</i>	10
Topoľ robusta	<i>Populus x euroamericana ('Robusta')</i>	8
Topoľ simonov	<i>Populussimonii</i>	8
Topoľ chlpatoplodý	<i>Populustrichocarpa</i>	8
Topoľ maximowiczov	<i>Populusmaximowiczii</i>	8
Vrba a jej klony (Salix spp.)		
Vrba biela	<i>Salixalba</i>	8
Vrba košíkárská	<i>Salixviminalis</i>	5
Vrba rakytová	<i>Salixcaprea</i>	8
Vrba lykovcovitá	<i>Salixdaphnoides</i>	5
Jelša a jej klony (Alnus spp.)		
Jelša Lepková	<i>AlnusglutinosaGaertn.</i>	8
Jelša Sivá	<i>Alnusincana</i>	8
Jelša zelená	<i>Alnusviridis</i>	8
Ostatné		
Jaseň štíhly	<i>Fraxinusexcelsior</i>	8
Breza previsnutá	<i>Betulapendula</i>	10
Gaštan jedlý	<i>Castaneasativa</i>	10
Hrab obyčajný	<i>Carpinusbetulus</i>	10
Čerešňa vtáčia	<i>Prunusavium</i>	10

PLOCHY S MEDZIPLODINAMI ALEBO ZELENOU POKRÝVKOU:

- plochy s medziplodinami alebo zelenou pokrývkou (zelené hnojenie) sú vytvorené výsevom zmesí druhov plodín, alebo vysievaním druhov tráv pod hlavnú plodinu,
- na ploche so zmesami medziplodín alebo zelenou pokrývkou s nespíme používať hnojivá a prípravky na ochranu rastlín,
- osiate druhmi plodín v súlade s agrotechnickou praxou s najneskorším termínom výsevu do 30. septembra kalendárneho roku,

- letné medziplodiny sa smú vysievať v termínoch podľa bežnej agrotechnickej praxe a musia byť ponechané na diele pôdneho bloku najmenej do 30.septembra kalendárneho roka,
- ozimné plodiny sa smú vysievať v súlade s termínmi podľa bežnej agrotechnickej praxe a musia byť ponechané na diele pôdneho bloku prinajmenšom do 30. novembra kalendárneho roka.
- plodiny je zakázané mechanicky alebo chemicky likvidovať.

Príloha č. 7

k nariadeniu vlády č. .../2014 Z. z.

ZOZNAM MEDZIPLODÍN

Názov plodiny	
slovenský	vedecký
Ďatelina purpurová	<i>Trifolium incarnatum</i>
Bôb obyčajný	<i>Vicia faba</i>
Cirok zrnový	<i>Sorghumbicolor L. Moench</i>
Horčica biela	<i>Sinapis alba</i>
Hrach siaty roľný	<i>Pisum sativum</i>
Konopa siata	<i>Cannabis sativa</i>
Koriander siaty	<i>Coriandrum sativum</i>
Ľaničnik siaty	<i>Camelina sativa</i>
Lupina žltá	<i>Lupinus luteus</i>
Mätonoh mnohokvetý	<i>Lolium multiflorum</i>
Mätonoh trváci	<i>Lolium perenne</i>
Pohánka jedlá	<i>Fagopyrum esculentum</i>
Požlt farbiarsky	<i>Carthamus tinctorius L.</i>
Proso siate	<i>Panicum miliaceum</i>
Red'kev siata	<i>Raphanus sativus</i>
Repica olejnatá	<i>Brassica rapa L.</i>
Repka olejná	<i>Brassica napus</i>
Reznačka laločnatá	<i>Dactylis glomerata L.</i>
Slez krmny	<i>Malva verticillata L.</i>
Sľnečnica ročná	<i>Helianthus annuus</i>
Sója fazuľová	<i>Glycine max (L.) Merrill</i>
Vika huňatá	<i>Vicia villosa Roth.</i>
Vika panónska	<i>Vicia pannonica</i>
Vika siata	<i>Vicia sativa</i>

PLOCHY S PLODINAMI, KTORÉ VIAŽU DUSÍK:

Musia byť prítomné na diele pôdneho bloku najmenej od 15.5. do 15.9. kalendárneho roku a v období od 15.11. do 15.2. platí povinnosť zabezpečenia pokrytia plôch oziminou.

Príloha č. 6
k nariadeniu vlády č. .../2014 Z. z.

ZOZNAM DUSÍK VIAŽUCICH PLODÍN

Názov plodiny	
slovenský	vedecký
Fazuľa a jej klony (<i>Phaseolus spp.</i>)	
Fazuľa obyčajná	<i>Phaseolus vulgaris</i>
Fazuľa ostrolistá	<i>Phaseolus acutifolius</i>
Fazuľa šarlátová	<i>Phaseolus coccineus</i>
Fazuľa mesiacovitá	<i>Phaseolus lunatus</i>
Ďatelina a jej klony (<i>Trifolium spp.</i>)	
Ďatelina hybridná	<i>Trifolium hybridum</i>
Ďatelina lúčna	<i>Trifolium pratense</i>
Ďatelina plazivá	<i>Trifolium repens</i>
Ďatelina purpurová	<i>Trifolium incarnatum</i>
Vika a jej klony (<i>Vicia spp.</i>)	
Vika huňatá	<i>Vicia villosa Roth.</i>
Vika panónska	<i>Vicia pannonica Crantz</i>
Vika siata	<i>Vicia sativa</i>
Vlčí bôb a jeho klony (<i>Lupinus spp.</i>)	
Vlčí bôb biely	<i>Lupinus albus</i>
Vlčí bôb žltý	<i>Lupinus arboreus</i>
Ostatné	
Hrach siaty roľný	<i>Pisum sativum</i>
Lucerna siata	<i>Medicago sativa</i>
Bôb obyčajný	<i>Vicia faba</i>
Šošovica jedlá	<i>Lens culinaris</i>
Sója fazuľová	<i>Glycine max (L.) Merrill</i>

V prípade pestovania dusík viažucich plodín v zraniteľných oblastiach platí povinnosť dodržiavať program poľnohospodárskych činností

ZÁVER GREENING vs. POĽOVNÍCKA PRAX:

Mal by to byť kompromis medzi poľnohospodárskym subjektom, ktorý sa snaží maximalizovať zberovú plochu tej - ktorej plodiny a poľovníckym obhospodarovaním, ktoré sa snaží zachovať prirodzené prírodné biotopy pre udržanie pôvodných druhov a to hlavne drobnej úžitkovej zveri. Je to beh na dlhé trate a všetka snaha poľovníkov začína a končí na dohode resp. „nedohode“ s poľnohospodárskym subjektom. Prax ukáže ako farmár pristúpi k týmto opatreniam a či sa prikloní na stranu poľovníkov a bude spoločne pretvárať ráz krajiny a dopĺňať kedy si bežné prvky rázu krajiny ako úhory, vetrolamy, remízy a dopĺňať pestrosť pestovaných plodín (hrach, trávy, ďateliny, a iné), ktoré boli a budú vhodné pre našu drobnú ale aj srnčiu zver.

Ťažko robiť v tejto chvíli záver pozitívnom resp. v negatívnom smere, v každom prípade je to šanca na zveľadenie našich revírov a na rozbehnutí spolupráce medzi poľnohospodárskym subjektom a poľovníkmi vo všeobecnosti, ktorá je nevyhnutná. Bude to prípad od prípadu, ale bude treba komunikovať a možno časom sa príde na tom, že ľady sa zlomili a vznikla nová spolupráca v prospech oboch strán ale najmä v prospech našej krajiny a zveri v nej.